

Prefeitura Municipal de Colíder - MT

S14 - ENGENHEIRO FLORESTAL

Turno: TARDE

Tipo de Prova
1

Sr. Candidato, para ter a sua prova corrigida é obrigatório a marcação do tipo de prova no cartão de respostas. Caso não marque o tipo de prova, o cartão de respostas não será lido e estará automaticamente eliminado do Concurso Público.

TRANSCREVA, NO SEU CARTÃO DE RESPOSTAS, A FRASE ABAIXO PARA O EXAME GRAFOTÉCNICO:

**“Coloque-se à prova. Esse é o único caminho que leva ao crescimento.”
(Morgan Freeman)**

ATENÇÃO

Este caderno contém cinquenta questões de múltipla escolha, cada uma com cinco alternativas de resposta (A, B, C, D, E), e o tema da redação.

Verifique se este material está em ordem, caso contrário, notifique imediatamente o fiscal.

O tempo de duração da prova inclui o preenchimento do cartão de respostas.

Duração da prova: 4 HORAS

LEIA AS INSTRUÇÕES ABAIXO

Por motivo de segurança:

- O candidato só poderá retirar-se definitivamente da sala após 1 (uma) hora do início efetivo da prova.
- Somente faltando 1 (uma) hora para o término da prova, o candidato poderá retirar-se levando o seu caderno de questões.
- O candidato que optar por se retirar sem levar o seu caderno de questões não poderá copiar suas respostas por qualquer meio.
- Ao terminar a prova, o candidato deverá se retirar imediatamente do local, não sendo possível nem mesmo a utilização dos banheiros e/ou bebedouros.

Sr. Candidato, ao terminar a prova é de sua responsabilidade entregar ao fiscal o cartão de respostas assinado e as folhas de resposta desidentificadas. Não se esqueça dos seus pertences.

Os três últimos candidatos deverão permanecer na sala até que o último candidato entregue o cartão de respostas, devendo assinar a capa de sala.

O fiscal de sala não está autorizado a alterar quaisquer dessas instruções. Em caso de dúvida, solicite a presença do coordenador local.

BOA PROVA!

LÍNGUA PORTUGUESA

Leia o texto a seguir para responder às questões de 1 a 9.

Eu me demito: fenômeno da grande resignação chega ao Brasil.

Camuflados por uma fila de 13 milhões de desempregados, brasileiros pedem demissão em ritmo recorde: meio milhão por mês.

Por Marcelo Soares | Edição: Tássia Kastner 11/02/2022

Pedir demissão no meio de uma crise econômica e sanitária parece aquele tipo de luxo reservado a trabalhadores ricos de países desenvolvidos. Todo mês, mais de 4 milhões de americanos passaram a deixar seus empregos voluntariamente, num fenômeno que ganhou nome próprio: Great Resignation (“grande resignação”).

Trata-se de um exército de trabalhadores urbanos, majoritariamente jovens – com menos de 30 anos – e do setor de serviços. Fica mais fácil para quem mora em um país cujo índice de desemprego é virtualmente zero: lá a desocupação está em 3,9%. É o oposto do cenário brasileiro. Aqui, 13 milhões estão em busca de trabalho, e a taxa de desemprego, ainda que em queda, continua acima dos dois dígitos, ao redor de 13%.

E, mesmo assim, o Brasil também vive sua grande resignação. Todos os meses, quase 500 mil trabalhadores jogam seus crachás pela janela e dão fim ao emprego que tinham – sem levar nenhuma vantagem além de sair da empresa, pois essa modalidade de demissão não libera o FGTS. É o dobro do registrado nos anos anteriores à pandemia, de acordo com o estudo encomendado pela Você S/A ao estúdio de inteligência de dados Lagom Data.

A Lagom analisou quase 188 milhões de registros de movimentações trabalhistas do Caged (Cadastro Geral de Empregados e Desempregados), entre 2016 e novembro de 2021, dado mais recente disponível na conclusão desta reportagem.

E os números mostram que Brasil e EUA viveram um movimento semelhante: antes de 2020, havia uma certa estabilidade no número de pedidos de demissão voluntária. Logo após o início da pandemia, trabalhadores se seguraram nos seus empregos – até porque as empresas estavam demitindo a rodo à medida que fechavam as portas de forma temporária ou definitiva. Mas tão logo a fase aguda da crise passou, trabalhadores decidiram assumir as rédeas de suas carreiras e deram adeus a seus chefes.

É tanta gente pedindo as contas no Brasil que, em um ano, os pedidos de demissão representam uma rotatividade de 15% nas vagas com carteira. O número total é ainda maior, já que o estudo foi feito com base exclusivamente nos desligamentos a pedido. Existem ainda as demissões por comum acordo, autorizadas pela reforma trabalhista de 2017 – e essas não ficam contabilizadas como voluntárias.

Os dados oficiais são apenas numéricos. Não registram os motivos que levam tanta gente a pedir demissão. Para entender melhor o que se passa, ouvimos especialistas – e também trabalhadores que decidiram pedir as contas em meio à nossa “grande resignação”.

Dá para resumir em três pontos o que leva uma pessoa a se demitir: ganhar um salário melhor, mudar-se para um ambiente de trabalho mais saudável e dar um upgrade na qualidade de vida. Os três pontos não são excludentes. Mas essas motivações são mais frequentes quando existem mais vagas disponíveis do que gente para trabalhar. E Ana Cristina Limongi-França, professora de economia da FEA/USP e da FIA, detectou foi o seguinte: o advento do home office deu uma força para quem sonha com mais dinheiro ou mais tempo livre, mesmo que numa realidade de desemprego em alta.

“Houve mais oportunidades de trabalho [remoto] especialmente no setor de serviços e atendimento”, diz Ana Cristina. Ela é coautora de um estudo sobre o impacto da qualidade de vida no trabalho, e como esse fator leva a pedidos de demissão.

[...]

Proporcionalmente, a atividade com maior volume de saídas voluntárias foi o telemarketing, em que o número de pedidos de demissão representa 18,7% do total de vagas formais ao final de 2020. [...]

<https://vocesa.abril.com.br/economia>

Questão 1

O texto lido faz parte do gênero reportagem, por isso apresenta a seguinte característica:

- (A) preocupação com a forma do discurso para transmitir a informação.
- (B) texto baseado em um assunto desenvolvido de forma mais aprofundada.
- (C) tipologia textual injuntiva destinada a oferecer orientações a seus leitores.
- (D) uso de linguagem coloquial para tratar de um acontecimento do cotidiano.
- (E) linguagem impessoal baseada apenas na informação de fatos que podem ser apurados.

Questão 2

Os conectivos estabelecem relações sintáticas e semânticas entre os enunciados de um texto, influenciando na sua construção de sentido. Assinale a frase do texto que apresenta conectivo concessivo.

- (A) “[...] já que o estudo foi feito com base exclusivamente [...].” 6º§
- (B) “Mas essas motivações são mais frequentes [...].” 8º§
- (C) “[...] de acordo com o estudo encomendado pela Você S/A [...].” 3º§
- (D) “[...] pois essa modalidade de demissão não libera o FGTS.” 3º§
- (E) “[...] ainda que em queda, continua acima dos dois dígitos [...].” 2º§

Questão 3

O segmento em que se restringe o sentido do termo anterior encontra-se em:

- (A) “[...] do que gente para trabalhar.” 8º§
- (B) “[...] que decidiram pedir as contas [...].” 7º§
- (C) “[...] o que leva uma pessoa a se demitir [...].” 8º§
- (D) “[...] à medida que fechavam as portas [...].” 5º§
- (E) “[...] mesmo que numa realidade de desemprego em alta.” 8º§

Questão 4

“Trata-se de um exército de trabalhadores urbanos, majoritariamente jovens [...].” 2º§

O sujeito dessa oração é classificado como:

- (A) indeterminado.
- (B) desinencial.
- (C) oração sem sujeito.
- (D) determinado - simples.
- (E) determinado - composto.

Questão 5

“Houve mais oportunidades de trabalho [remoto].” 9º§

A única variação correta para essa frase é:

- (A) Parecem haver mais oportunidades de trabalho remoto.
- (B) Existiu mais oportunidades de trabalho remoto.
- (C) Devem ter havido mais oportunidades de trabalho remoto.
- (D) Fazem anos que procuravam oportunidades de trabalho remoto.
- (E) Deve haver mais oportunidades de trabalho remoto.

Questão 6

“[...] uma certa estabilidade no número de pedidos de demissão voluntária.” 5º§

A palavra sublinhada na frase acima corresponde à locução “de boa vontade”. Marque a alternativa em que a locução adjetiva não corresponde ao adjetivo destacado.

- (A) A energia eólica é um tipo de energia renovável. (de vento)
- (B) Foi construído um esgoto pluvial naquele povoado. (relativo à chuva)
- (C) As fake news enganam o eleitor incauto. (sem cautela)
- (D) Aquela empresa tem um projeto inédito de inclusão. (sem editor)
- (E) Foi encontrado material bélico naquela estação de trem. (de guerra)

Questão 7

“Logo após o início da pandemia, trabalhadores se seguraram nos seus empregos [...].” 5º§

O emprego da vírgula, nesse período do texto, justifica-se em função de que:

- (A) o adjunto adverbial foi deslocado para o início da oração.
- (B) a oração foi iniciada por um adjunto adnominal.
- (C) a expressão que iniciou o período é um vocativo.
- (D) o período foi iniciado por uma oração reduzida.
- (E) o período foi iniciado por uma oração coordenada sindética.

Questão 8

“[...] em meio à nossa ‘grande resignação’.” 7º§

Das alterações feitas no fragmento acima, há erro no emprego do acento indicativo da crase em:

- (A) [...] em meio àquela ‘grande resignação’.
- (B) [...] em meio à mesma ‘grande resignação’.
- (C) [...] em meio à essa ‘grande resignação’.
- (D) [...] em meio à nova ‘grande resignação’.
- (E) [...] em meio à ‘grande resignação’.

Questão 9

“[...] à medida que fechavam as portas de forma temporária ou definitiva.” 5º§

Nessa frase, o modo e o tempo do verbo sublinhado indicam

- (A) um fato certo e processo verbal concluído no passado.
- (B) um fato certo e processo verbal inacabado no passado.
- (C) um fato certo e processo ocorrido antes de outro processo passado.
- (D) processo impreciso anterior ao momento em que se fala ou escreve.
- (E) processo preciso posterior ao momento passado.

Questão 10

Considere o seguinte grupo de palavras e marque a alternativa que apresenta seus sinônimos e grafias CORRETAS.

principiante	desterrar	notável
afim de	abaixar	comparar

- (A) insipiente - prescrição – eminente – afinidade – arriar – auferir.
 (B) insipiente - proscrição – eminente – afinidade – arrear – aferir.
 (C) incipiente – proscrição – eminente – afinidade – arriar – aferir.
 (D) incipiente – proscrição – iminente – com a finalidade de – arriar – aferir.
 (E) incipiente – prescrição – iminente – com a finalidade de – arrear – auferir.

RACIOCÍNIO LÓGICO QUANTITATIVO

Questão 11

Sabe-se que x livros foram distribuídos para três livrarias distintas. A livraria T recebeu a metade do total de livros, a livraria L recebeu $\frac{1}{3}$ do restante recebido por T, e a livraria U recebeu 100 livros. Dessa forma, qual o produto dos algarismos de x?

- (A) 4
 (B) 3
 (C) 2
 (D) 1
 (E) 0

Questão 12

Admita \$ 0,32 como o preço do litro de certo produto. Esse produto é guardado em recipientes no formato de paralelepípedo reto retângulo cujas dimensões são x dm, y dm e z dm. Sabe-se que x representa a raiz quadrada de 144 acrescido de meio, y representa a metade de 240 e z é igual a 80 dm. Sendo assim, qual preço se pagará para encher todo o recipiente?

- (A) \$ 38.400,00
 (B) \$ 36.000,00
 (C) \$ 32.400,00
 (D) \$ 30.450,00
 (E) \$ 31.200,00

Questão 13

A área de um triângulo equilátero equivale a dois terços de seu perímetro. Qual o valor do lado desse triângulo?

- (A) $\sqrt{3}$
 (B) $\frac{8\sqrt{3}}{3}$
 (C) $3\sqrt{3}$
 (D) $8\sqrt{3}$
 (E) $\frac{4\sqrt{3}}{3}$

Questão 14

Uma escola fornece a nota final de seus alunos através da diferença entre a média aritmética e a mediana de suas notas nos testes bimestrais. Sabendo que certo aluno tirou 3.0, 5.2 e x, qual deve ser sua nota final, sabendo que a média aritmética desse aluno é 9?

- (A) 11.4
- (B) 7.8
- (C) 18.8
- (D) 13.6
- (E) 9

Questão 15

Um professor de matemática fez a seguinte pergunta à sua turma como desafio:

"No lançamento de um dado não viciado, qual a probabilidade de se obter um número quadrado perfeito?"

Com base na resposta CORRETA de algum dos seus alunos, qual resposta ele espera obter?

- (A) Um sexto.
- (B) Dois terços.
- (C) Um terço.
- (D) Cinco sextos.
- (E) Um meio.

INFORMÁTICA BÁSICA

Questão 16

Analise o ícone abaixo e responda.



Monitores



Em qual guia, do MS – PowerPoint, é possível encontrá-lo?

- (A) Transições.
- (B) Apresentação de Slides.
- (C) Animações.
- (D) Design.
- (E) Exibir.

Questão 17

No MS-Excel, para que um usuário alterne para a guia anterior em uma caixa de diálogo, qual atalho é utilizado?

- (A) Shift + Tab.
- (B) Alt + Shift.
- (C) Esc.
- (D) Ctrl + Tab.
- (E) Tab + Esc.

Questão 18

Assinale a alternativa que corresponda a opção que pode ser localizada na guia Revisão, do MS-Word mais atual.

- (A) Parágrafo
- (B) Tinta em forma.
- (C) Proteger.
- (D) Margens.
- (E) Inserir nota de rodapé.

Questão 19

Em uma rede de computadores organizada por meio de uma _____, toda a informação gerada pelas estações de trabalho deve passar por um nó central. O nó central se diferencia dos demais por possuir a inteligência para distribuir o tráfego de rede para os demais computadores da rede. Esse nó central se conecta com os demais computadores da rede por meio de uma conexão ponto a ponto.

O texto acima faz referência a um dos tipos de topologia de rede. Sendo assim, assinale corretamente, a alternativa que preencha a lacuna acima.

- (A) Topologia híbrida.
- (B) Topologia anel.
- (C) Topologia estrela.
- (D) Topologia árvore.
- (E) Topologia barramento.

Questão 20

São considerados meios de transmissão guiados:

- (A) cabo coaxial, cabo de par trançado e cabo de fibra óptica.
- (B) transmissão via satélite e transmissão via rádio.
- (C) cabo de fibra óptica, apenas.
- (D) cabo de par trançado e transmissão via satélite.
- (E) transmissão via rádio, apenas.

Questão 21

A seguir, é possível analisar a imagem de um de conector de fibra óptica, qual?



- (A) Conector LC.
- (B) Conector FC.
- (C) Conector FDDI.
- (D) Conector ST.
- (E) Conector MTRJ.

Questão 22

Sobre as pragas virtuais Trojan e Botnet, é CORRETO afirmar que:

- (A) abrem uma espécie de porta de acesso para que o computador seja controlado à distância.
- (B) são especializadas em roubar senhas e dados.
- (C) carregam um outro programa maligno que provoca vários estragos no computador, como apagar o disco rígido e roubar dados.
- (D) são capazes de monitorar, armazenar e enviar todas as teclas digitadas pela vítima para um cracker.
- (E) são mensagens que geralmente chegam por e-mail alertando o usuário sobre um vírus mirabolante, altamente destrutivo ou notícias curiosas que servem como isca para o ataque.

Questão 23

São princípios básicos de segurança da informação, EXCETO:

- (A) liberdade.
- (B) disponibilidade.
- (C) integridade.
- (D) autenticidade.
- (E) confidencialidade.

Questão 24

“Aparelho que armazena carga elétrica em baterias, capaz de fornecer energia elétrica por algum período quando a corrente elétrica alternada é interrompida.”

O texto se refere ao(a):

- (A) backup.
- (B) certificado digital.
- (C) biometria.
- (D) nobreak.
- (E) firewall.

Questão 25

É considerado um exemplo de anti-spyware:

- (A) Fortigate.
- (B) pfSENSE.
- (C) TinyWall.
- (D) Watchguard.
- (E) Microsoft Windows Defender.

LEGISLAÇÃO E ÉTICA NA ADMINISTRAÇÃO PÚBLICA

Questão 26

Como uma das formas de orientar a ação do administrador na prática dos atos administrativos, podemos citar seus princípios. Nesse sentido, é CORRETO afirmar ser um dos princípios fundamentais da administração pública:

- (A) moralidade.
- (B) imperatividade.
- (C) finalidade.
- (D) forma.
- (E) objeto.

Questão 27

Em conformidade com o disposto pela Constituição Federal de 1988, é INCORRETO afirmar ser um dos fundamentos da República Federativa do Brasil, expressos pela Constituição Federal.

- (A) Soberania.
- (B) Dignidade da pessoa humana.
- (C) Desenvolvimento nacional.
- (D) Valores sociais do trabalho e da livre iniciativa.
- (E) Pluralismo político.

Questão 28

Em conformidade com o exposto pela Constituição Federal de 1988, é CORRETO afirmar ser um dos objetivos fundamentais da República Federativa do Brasil:

- (A) independência nacional.
- (B) construir uma sociedade livre, justa e solidária.
- (C) prevalência dos direitos humanos.
- (D) autodeterminação dos povos.
- (E) não-intervenção.

Questão 29

Analise as assertivas e responda.

I - Ninguém será obrigado a fazer ou deixar de fazer alguma coisa senão em virtude de lei.

II - Ninguém será submetido a tortura nem a tratamento desumano ou degradante.

III - É livre a manifestação do pensamento, sendo vedado o anonimato.

IV - É assegurado o direito de resposta, proporcional ao agravo, além da indenização por dano material, moral ou à imagem.

A Constituição Federal de 1988, preconiza em seu artigo 5º que todos são iguais perante a lei, sem distinção de qualquer natureza. Nesse sentido, em que pese os direitos e deveres individuais e coletivos, é CORRETO, das assertivas dispostas, as indicadas pela alternativa?

- (A) I, II e III.
- (B) II, III e IV.
- (C) I, II e IV.
- (D) I, III e IV.
- (E) I, II, III e IV.

Questão 30

A Constituição Federal prevê que, no Brasil, não haverá juízo ou tribunal de exceção, sendo reconhecida a instituição do júri, com a organização que lhe dê a lei, sendo INCORRETO afirmar que será assegurado:

- (A) plenitude de defesa.
- (B) a irretroatividade da lei penal, ainda que para benefício do réu.
- (C) sigilo das votações.
- (D) soberania dos veredictos.
- (E) competência para julgar os crimes dolosos contra a vida.

Questão 31

A Constituição Federal de 1988, diz expressamente quais os direitos dos trabalhadores urbanos e rurais, além de outros que visem à melhoria de sua condição social. Nesse sentido, é CORRETO afirmar que será garantido remuneração do serviço extraordinário superior à do normal, no mínimo, em:

- (A) dez por cento.
- (B) trinta por cento.
- (C) quarenta por cento.
- (D) cinquenta por cento.
- (E) sessenta por cento.

Questão 32

Em consonância com o previsto pela Constituição Federal de 1988, em que pese a organização dos poderes, é CORRETO afirmar que cada Estado e o Distrito Federal elegerá:

- (A) dois Senadores, com mandato de quatro anos.
- (B) dois Senadores, com mandato de quatro anos e um com mandato de seis anos.
- (C) três Senadores, com mandato de oito anos.
- (D) quatro Senadores com mandato de quatro anos.
- (E) três Senadores com mandato de quatro anos.

Questão 33

À luz da Constituição Federal de 1988, é CORRETO afirmar, entre as alternativas, ser uma das atribuições do Congresso Nacional em que não será exigida a sanção do Presidente da República, para dispor sobre a matéria.

- (A) Sistema tributário, arrecadação e distribuição de rendas.
- (B) Resolver definitivamente sobre tratados, acordos ou atos internacionais que acarretem encargos ou compromissos gravosos ao patrimônio nacional.
- (C) Plano plurianual, diretrizes orçamentárias, orçamento anual, operações de crédito, dívida pública e emissões de curso forçado.
- (D) Fixação e modificação do efetivo das Forças Armadas.
- (E) Planos e programas nacionais, regionais e setoriais de desenvolvimento.

Questão 34

À luz da Constituição Federal de 1988, em que pese os direitos sociais, podemos afirmar que, no Brasil, será livre a associação profissional ou sindical. Nesse sentido, é INCORRETO afirmar que:

- (A) ao sindicato cabe a defesa dos direitos e interesses coletivos ou individuais da categoria, salvo em questões judiciais ou administrativas.
- (B) ninguém será obrigado a filiar-se a sindicato.
- (C) o aposentado filiado tem direito a votar e ser votado nas organizações sindicais.
- (D) é obrigatória a participação dos sindicatos nas negociações coletivas de trabalho.
- (E) ninguém será obrigado a manter-se filiado a sindicato.

Questão 35

Analise as assertivas e responda.

- I – Presidente da Câmara dos Deputados.
- II – Presidente do Senado.
- III – Militar das forças armadas.
- IV – Carreira diplomática.

Embora a Constituição Federal estabeleça que não poderá haver distinção entre brasileiro nato e naturalizado, existe ressalvas, expressas pela própria Constituição Federal. Nesse sentido, é CORRETO afirmar serem cargos privativos de brasileiros natos, das assertivas acima, as indicadas pela alternativa.

- (A) I, II e III.
- (B) I, II e IV.
- (C) I, III e IV.
- (D) II, III e IV.
- (E) I, II, III e IV.

CONHECIMENTOS ESPECÍFICOS

Questão 36

No que diz respeito à classificação das essências florestais, assinale a alternativa CORRETA.

- (A) As espécies de frugalidade média são aquelas de consumo médio de nutrientes, como o Cedro e a Peroba.
- (B) As coníferas são também chamadas de resinosas, por possuírem, no tronco, canais especializados no armazenamento de resinas, sendo que nenhuma das espécies de coníferas se regeneram do toco após o corte.
- (C) As espécies intolerantes exigem bastante luz ou luminosidade para se desenvolverem, como cinamomo e guarantã.
- (D) Quanto à longevidade, capacidade da espécie de se manter com vida, são consideradas de longevidade média aquelas que vivem de 50 a 100 anos.
- (E) As essências disseminadas não formam povoamentos homogêneos, como o cedro, sua população é controlada pela broca da mariposa *Hypsiphyla grandella* Zeller, que se alimenta dos meristemas apical e dos ramos.

Questão 37

Os horizontes formados pela ação dos processos pedogenéticos são chamados de horizontes genéticos ou pedogenéticos. Correspondem ao julgamento qualitativo do avaliador que considera alterações resultantes da formação do solo. Solos com característica de tiomorfismo, é um indicativo do seguinte atributo:

- (A) material sulfídrico.
- (B) uso antrópico.
- (C) caráter sódico.
- (D) contato lítico.
- (E) recobrimento.

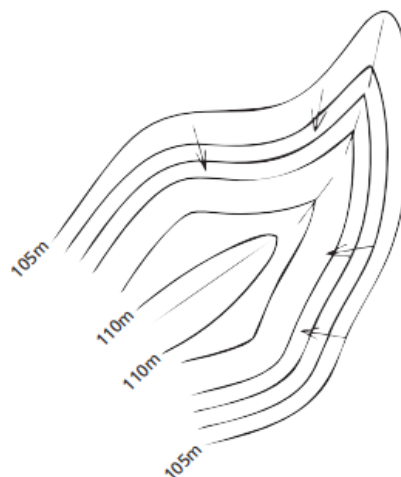
Questão 38

Como todo ser vivo, as plantas necessitam de água e de diferentes moléculas orgânicas para sua sobrevivência. O Mg por exemplo, é responsável por:

- (A) processos de oxidação e redução no sistema de transporte de elétrons.
- (B) regular o metabolismo de carboidratos.
- (C) ser neutralizador de cátions e do equilíbrio osmótico de planta.
- (D) ser o ativador das enzimas relacionadas com o metabolismo energético, além de servir de ligação entre as estruturas de pirofosfato do ATP e ADP.
- (E) participar do metabolismo de proteínas e de carboidratos e na fixação simbiótica de N_2 .

Questão 39

As curvas de nível são geradas a partir de um levantamento altimétrico, no qual se executa uma malha formada por diversos pontos de altitude conhecida. Esta malha é chamada de plano cotado. A representação abaixo, indica o seguinte acidente geográfico natural.



- (A) Dorso.
- (B) Talvegue.
- (C) Divisor de águas.
- (D) Espigão.
- (E) Vertente.

Questão 40

Junto da celulose e hemicelulose, a lignina também faz parte da constituição química da parede celular dos elementos do lenho. A respeito da lignina, marque nas afirmações abaixo (V) se forem VERDADEIRAS e (F) se forem FALSAS, e em seguida assinale a alternativa com a sequência correta:

- () Em função da maior quantidade de lignina nas paredes celulares, a cerejeira é menos resistente ao ataque de organismos xilófagos do que o angico-vermelho.
- () Quando a pirólise da lignina é realizada com temperaturas que variam entre 400 e 500 graus centígrados, podem-se obter gás, eteno, benzeno e carvão mineral
- () Para a produção de polpa celulósica para fabricação de papel, altos teores de lignina na madeira não são desejáveis, pois oneram e dificultam o processo de branqueamento; sendo assim, por exemplo, a espécie exótica *Eucalyptus urophylla* é mais recomendada do que o *Eucalyptus tereticornis*.

- (A) F – V – V.
- (B) V – F – V.
- (C) F – F – V.
- (D) V – V – V.
- (E) F – V – F.

Questão 41

O Módulo de elasticidade (E) expressa a carga necessária para distender um corpo de 1 cm^2 de seção transversal, a uma distância igual ao seu próprio comprimento. Como é impossível distender a madeira nestas proporções, sem que antes ela chegue à ruptura, o módulo de elasticidade calculado é apenas um valor teórico, utilizado para obter facilidade em cálculos e como um indicador de qualidade para a classificação de peças deste material. Assinale a alternativa que indica o tipo de madeira com maior módulo de elasticidade determinado por meio de ensaio de flexão estática.

- (A) Bracatinga.
- (B) Virola.
- (C) Imbuia.
- (D) Cedro.
- (E) Baguaçu.

Questão 42

Assinale a alternativa que se refere à máquina descrita abaixo:

É um trator florestal que realiza as atividades de derrubada, desgalhamento, processamento e empilhamento das toras dentro do talhão. Pode vir em uma máquina base com rodados de pneus com tração 6x6 ou 8x8, semi-esteiras e esteiras. Além das diferenças nos rodados existem também diferenças na máquina base, sendo ela purpose-built ou uma máquina de construção civil adaptada para as atividades florestais.

- (A) Feller-buncher.
- (B) Harwarder.
- (C) Fellerskidder.
- (D) Highlander.
- (E) Harvester.

Questão 43

Contra a Antracnose, uma das doenças entre os viveiros florestais, é recomendado o seguinte fungicida:

- (A) vamidation.
- (B) mancozeb.
- (C) propargite.
- (D) carbofuran.
- (E) acefate.

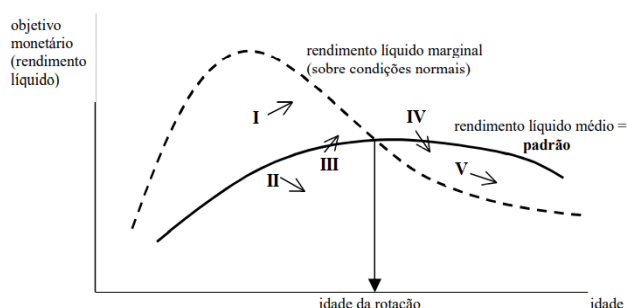
Questão 44

Desbaste é a redução do número de árvores que crescem num determinado povoamento, de modo a condicionar a competição e, dar às árvores restantes mais espaço, luz e nutrientes para o seu bom desenvolvimento. Ao considerar os efeitos do desbaste sistemático sobre o desenvolvimento do povoamento, pode-se afirmar que:

- (A) ocorre a diminuição do volume desbastado.
- (B) há o aumento da altura média do povoamento.
- (C) ocorre a diminuição do volume remanescente.
- (D) não há alteração da altura média do povoamento.
- (E) ocorre o aumento do volume desbastado.

Questão 45

Na Economia Florestal, aproveitamento final são todos os aproveitamentos, os quais têm como finalidade uma regeneração, ou quais fazem uma regeneração necessária sem consideração do tipo e intensidade da medida. Já a análise marginal para a determinação da maturidade econômica para cortar, refere-se ao julgamento sobre o desenvolvimento real do valor do povoamento, com o auxílio de um padrão. Considerando o gráfico abaixo, que demonstra o desenvolvimento do valor marginal em povoamentos sobre condições não-normais (alguns povoamentos são maduros para cortar antes de chegar a rotação normal, outros depois), pode-se afirmar que já está maduro para se cortar em qual região do gráfico?



- (A) Apenas a Região II.
- (B) Regiões II e V.
- (C) Apenas a Região III.
- (D) Regiões II e IV.
- (E) Apenas a Região V.

Questão 46

Depois de colhidas as sementes florestais devem ser armazenadas adequadamente, a fim de reduzir ao mínimo o processo de deterioração. Entre as sementes que podem ser armazenadas com um baixo teor de umidade e temperatura, mantendo sua viabilidade por um maior período de tempo, pode-se citar a espécie (nome popular):

- (A) pinho cuiabano.
- (B) parapará.
- (C) pupunha.
- (D) andiroba.
- (E) ingá.

Questão 47

A laminação da madeira implica em um material produzido pela ação de corte através de uma faca específica em peças variando de 0,13 a 6,35 mm de espessura. No que diz respeito á preparação das toras para a laminação, assinale abaixo a alternativa INCORRETA:

- (A) No descasamento as Coníferas tem menor propensão ao fendilhamento.
- (B) Deve-se destopar topos fendilhados na conversão das toras.
- (C) Quanto maior permeabilidade da tora de madeira, melhores condições de laminação.
- (D) Espécie com propensão a fendas não devem ser aquecidas acima 65 °C.
- (E) Ao aquecer as toras, aumenta-se as fendas superficiais provocando menor resistência a tração perpendicular.

Questão 48

Os sistemas agroflorestais podem contribuir para a solução de problemas no uso dos recursos naturais, por causa das funções biológicas, e socioeconômicos que podem cumprir. Assinale a alternativa que se refere ao sistema agroflorestal caracterizado abaixo:

As interações existentes nesse sistema incluem as interferências entre os componentes (competição, efeito alelopático) e o sombreamento das árvores nos cultivos. A competição depende das espécies escolhidas, densidade e tipo de manejo. O sombreamento excessivo pelas árvores, após alguns anos determina o final do sistema agroflorestal e início da plantação florestal pura, cuja duração dependerá da espécie e densidade de plantio. Com o manejo futuro do povoamento florestal, podem ser feitos novos consórcios com cultivos ou forrageiras após os desbastes.

- (A) sistema silvo-rotativo.
- (B) árvores em associação com cultivos perenes.
- (C) sistema Taungya.
- (D) árvores em associações com culturas anuais.
- (E) hortos caseiros mistos.

Questão 49

Em um projeto de arborização urbana, muitas vezes a espécie é escolhida pelo efeito ornamental do formato da sua copa e a poda descaracteriza totalmente sua arquitetura original, como ocorre com a coníferas e outras espécies. Assinale a alternativa que se refere a espécie cuja poda interfere no formato ornamental da copa, a qual apresenta o formato original piramidal.

- (A) Flamboyant.
- (B) Sete-copas.
- (C) Lofântera.
- (D) Pau-formiga.
- (E) Aroeira da babilônia.

Questão 50

O manejo de bacias hidrográficas é uma ciência ou arte que trata da gestão para se conseguir o uso apropriado dos recursos naturais em função da intervenção humana e suas necessidades, proporcionando ao mesmo tempo a sustentabilidade, a qualidade de vida, o desenvolvimento e o equilíbrio do meio ambiente. Na identificação dos elementos necessários ao manejo deve-se considerar, entre outros, o sistema e local de drenagem de suas águas, sendo que as Arréicas, referem-se a:

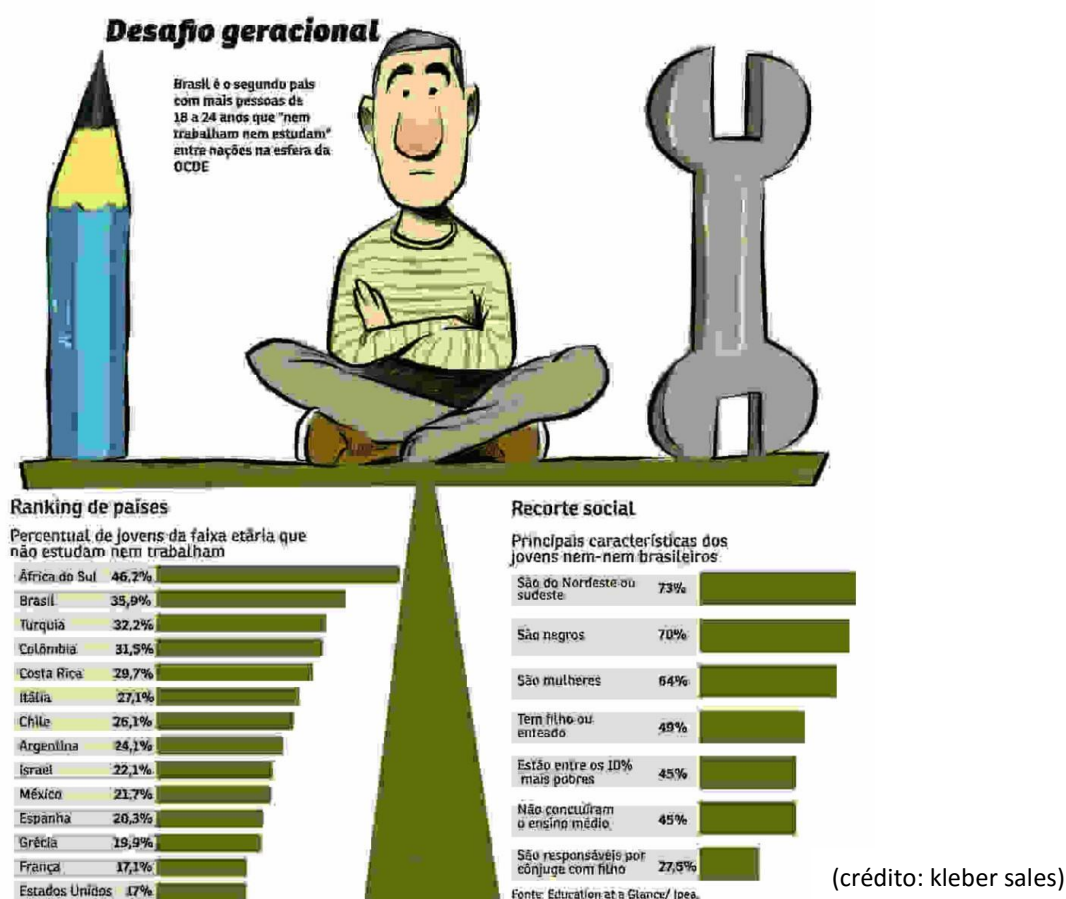
- (A) quando suas águas drenam para um lago sem chegar ao mar.
- (B) quando suas vertentes conduzem as águas a um sistema maior, como um grande rio ou o mar.
- (C) quando a demanda de água é maior que a oferta – práticas de manejo de alto impacto.
- (D) quando não drenam para um rio ou lago, ou seja, suas águas se perdem por evaporação ou infiltração.
- (E) quando sua rede de drenagem superficial não tem um sistema organizado ou aparente e correm como rios subterrâneos.

DISCURSIVA

A partir da leitura de textos motivadores e com base nos conhecimentos construídos ao longo de sua formação, redija um texto dissertativo-argumentativo em modalidade escrita formal da Língua Portuguesa, sobre o tema: A inserção dos jovens no mercado de trabalho brasileiro.

Texto I

Brasil é o segundo país com maior proporção de jovens "nem-nem". População entre 18 e 24 anos que não estuda, nem trabalha corresponde a 36% da faixa etária no Brasil. Problema é considerado estrutural.



O desemprego e a falta de motivação entre os jovens é um problema estrutural, por isso os desafios geracionais em relação ao mercado de trabalho são difíceis de serem transpassados. O Brasil é o segundo país na esfera da Organização para a Cooperação e Desenvolvimento Econômico (OCDE) com a maior proporção de jovens, de idade entre 18 e 24 anos, que não conseguem nem emprego e nem continuar os estudos — os chamados "nem-nem" —, ficando atrás apenas da África do Sul. Nessa faixa etária, 36% da população de jovens brasileiros está sem ocupação. O cenário de falta de oportunidades está detalhado no relatório Education at a Glance (Olhar sobre a educação, em tradução livre), divulgado no último mês. O indicador considera pessoas em faixa etária de transição do estudo para o trabalho e conclui que não ter uma atividade profissional pode causar "consequências duradouras, especialmente quando a pessoa passa por períodos longos de desemprego ou inatividade", diz o estudo. O recorte social é um dos fatores mais importantes, segundo a pesquisadora do Instituto de Pesquisa Econômica Aplicada (Ipea), Enid Rocha. "Em geral as pessoas costumam pensar nessa categoria como se fosse homogênea, mas não é. Cerca de 60% está entre os mais vulneráveis", destaca. A pesquisadora afirma que os números vêm melhorando com o aquecimento do mercado de trabalho, mas a maior parte da geração "nem-nem" ainda pode ser distinguida por classe e gênero. De acordo com ela são, em média, 11 milhões de jovens que se encaixam nessa descrição. A maioria são mulheres e estão entre os mais pobres, com renda de até R\$ 400 por família. "Entre aqueles que estão sem estudar e sem trabalhar temos os que ainda procuram, mas a maioria já está de fora por estarem desengajados e desmotivados. A maior parte desses jovens têm baixa escolaridade, são pobres, negros e são mulheres, responsáveis por tarefas domésticas e com filhos. Esses devem ser a maior preocupação", ressalta.

<https://www.correiobraziliense.com.br/economia/2022/11/5049770-brasil-e-o-segundo-pais-com-maior-proporcao-de-jovens-nem-nem.html>

Texto II

A porta ainda é estreita para a inserção dos jovens no mercado de trabalho. Com todas as questões econômicas que assombram a realidade brasileira, o desemprego cresce ainda mais entre os jovens. Falta muito preparo e experiência para jovens se destacarem (We Are/Getty Images). Não está nada fácil conseguir emprego no Brasil. Entre os jovens, os dados são ainda mais desanimadores. De acordo com o Ministério da Economia, em 2021, por exemplo, enquanto a taxa geral de desemprego estava em 14,7% em agosto, entre jovens, a fatia de pessoas à procura de trabalho era de 31% do total. Esse dado não se deve só à crise que estamos atravessando agora, mas já vem há muito tempo. São seis anos em que pelo menos dois em cada dez jovens de 18 a 24 anos procuram, mas não encontram, uma vaga de trabalho. Isso se deve a diversos fatores, um deles é a falta de experiência. E apesar de vocês pensarem que é óbvio um jovem não ter desenvolvido habilidades para alguma área específica, tendo em vista que é o primeiro emprego, o mercado ainda exige isso dele. Há também um conflito de gerações. É bem comum que as pessoas das gerações Y e Z, ou seja, que nasceram na década de 1980 até os anos 2000, tenham perfis comportamentais bem diferentes dos mais velhos. Aceitar que um jovem que nasceu em uma época tecnológica e que tenha a contribuir com quem está há mais tempo no mercado é ainda um tabu, infelizmente. Entretanto, você que hoje está com uma carreira consolidada, provavelmente também precisou começar de alguma maneira e, certamente, também teve lá seus desafios. Atire a primeira pedra quem nunca teve dúvidas sobre o que colocar em um currículo ou teve medo de gaguejar na frente de um recrutador. Esses anseios antigos são os mesmos de hoje. Por isso, precisamos mudar e inserir os jovens no seu primeiro emprego. Escancarar a porta de entrada do primeiro emprego, em vez de deixá-la tão estreita. Há inúmeras maneiras de se fazer isso. Uma delas é unir o ensino médio ao programa Jovem Aprendiz, onde, por lei, empresas de médio e grande porte devem contratar jovens com idade entre 14 e 24 anos como aprendizes. Contudo, nem todo estudante sabe disso e tem acesso a essa oportunidade. As escolas públicas deveriam estar conectadas com as empresas. O contrato de trabalho pode durar até dois anos e, durante esse período, o jovem é capacitado na instituição formadora e na empresa, combinando formação teórica e prática. Os jovens têm a oportunidade de inclusão social com o primeiro emprego e de desenvolver competências para o mundo do trabalho, o que desenvolve nele uma série de habilidades que só se aprende na prática.

Laiz Soares*

Publicado em 14/07/2022 às 19:50.

<https://exame.com/bussola/a-porta-ainda-e-streita-para-a-insercao-dos-jovens-no-mercado-de-trabalho/>

1

2

3

4

5

6

7

8

9

10

11

12

13

14

15

16

17

18

19

20

21

22

23

24

25

26

27

28

29

30